

Szeparátor 20l



Használati
utasítás

Általános biztonsági információk az elektromos szerszámokkal való munkavégzéshez

Figyelem! Az alábbi utasítások be nem tartása áramütést, tüzet vagy súlyos sérülést okozhat.

Minden figyelmeztetést és utasítást őrizzen meg a későbbi használatra.

Az "elektromos eszköz" kifejezés az e dokumentumban szereplő figyelmeztetésekből olyan elektromos eszközt jelent, amely tápkábelrel csatlakozik egy áramforráshoz, vagy akkumulátorral működő (vezeték nélküli) elektromos eszközt.

1. Munkahely

- a) A munkahelynek tisztának, rendezettnek és jól megvilágítottnak kell lennie. A piszkos és sötét helyek baleset okozása.
- b) Ne használjon elektromos készülékeket robbanásveszélyes környezetben, gyúlékony folyadékok, gázok vagy por jelenlétében. Az elektromos berendezések elektromos szikrákat termelnek, amelyek meggyújthatják a port vagy gőzöket.
- c) Tartsa távol a gyerekeket és a járókelőket a munkahelytől. Tartsa távol magától a gyermekeket és más személyeket, mivel ez veszélyeztetheti a berendezés kezelőjét.

2. Elektromos biztonság

- a) Az elektromos szerszámok dugóinak illeszkedniük kell a konnektorhoz. A dugót semmilyen körülmények között nem szabad módosítani. Az eredeti áramellátó elemek (dugók, aljzatok) használata nagyobb biztonságot nyújt, mint bármilyen módosított elem.
- b) Kerülje a test érintkezését földelt felületekkel, például csövekkel, radiátorokkal, kályhával és hűtőszekrényekkel. Ha a teste földelve van, megnő az áramütés veszélye.
- c) Semmilyen körülmények között ne használja a tápkábelt a készülék szállítására, mozgatására vagy kihúzására. A tápkábelt nem szabad hőforrások, olajok, éles szélek vagy mozgó alkatrészek közelébe helyezni. A sérült vagy koptatott tápkábelek növelik az áramütés veszélyét.
- d) Ha a berendezést kültéren használja, használjon kültéri használatra tervezett hosszabbítót. A nem megfelelő vezeték használata szabadtéri munkavégzéskor áramütést okozhat.

3. Személyes biztonság

- a) Mindig legyen figyelmes, koncentráljon a munkájára. Ne kezelje a gépet, ha fáradt, vagy kábítószer, alkohol, illetve egyéb élvezeti szerek hatása alatt áll. Bármilyen pillanatnyi figyelmetlenség súlyos balesethez vezethet.
- b) Viseljen védőfelszerelést és mindig viseljen védőszemüveget. A berendezés típusának és az elvégzendő munkának megfelelő egyéni védőfelszerelés (pl. porvédő maszk, csúszásmentes ruházat, védősisak vagy fülvédő) viselése csökkenti a sérülés kockázatát.
- c) Kerülje el a készülék véletlen elindítását. Mielőtt bedugja a konnektorba, győződjön meg arról, hogy a készülék hálózati kapcsolója ki van kapcsolva. Ha a készüléket a kapcsoló közelében tartja, miközben hordozza, máf a kapcsoló megnyomásához és súlyos balesethez vezethet.
- d) A gép beindítása előtt távolítsa el az összes beállítószerszámot. A gép mozgó részein hagyott csavarkulcs vagy más szerszám balesetet okozhat.
- e) Tartsa stabilan a testtartását. Tartson stabil testtartást, hogy ne veszítse el az egyensúlyát a munkapozícióban.
- f) Viseljen megfelelő védőruházatot. Mindig viseljen hallásvédelmet. Ne viseljen ruhát vagy ékszereket, mert azok fennakadhatnak a berendezés forgó részein. Ha a kezelőnek hosszú haja van, speciális védőhálót kell használnia.
- g) Ha a gép fel van szerelve szívó- vagy gyűjtőberendezésekkel, győződjön meg arról, hogy azok biztonságosan és szilárdan a géphez vannak rögzítve. Ezen eszközök használata csökkentheti a porkibocsátással kapcsolatos veszélyek kockázatát.

4. Az elektromos berendezések megfelelő kezelése és működtetése

- a) Ne terhelje túl a készüléket. Csak a munkához megfelelő felszerelést használjon. Biztonságosabb és praktikusabb, ha az elvégzendő munka típusának megfelelő berendezést használ.
- b) Ne használja a készüléket, ha a kapcsoló nem működik vagy sérült. A készülék hibás kapcsolóval történő üzemeltetése veszélyes.
- c) Mindig húzza ki a készüléket a konnektorból, mielőtt bármilyen beállítást, tartozékcsereét vagy a készülék tárolását végezze. Ezek az óvintézkedések segítenek elkerülni a készülék véletlen elindítását.
- d) Tartsa a készüléket gyermekek elől elzárva. Minden óvintézkedést meg kell tennie annak megakadályozására is, hogy más személyek megfelelő ismeretek és tapasztalat nélkül hozzáférjenek a készülékekhez és használják azt. A készülék tapasztalatlan személy kezében nagyon veszélyes lehet.
- e) Végezze el a berendezés rendszeres ellenőrzését. Ellenőrizze a berendezés sérülését, a

berendezésben forgó alkatrészek zavartalan működését stb. Ha sérülést találnak, a berendezés

el kell küldeni javításra. A berendezés üzemeltetése sérült időzítésekkel nagyon veszélyes lehet.

f) Tartsa a vágószerszámokat élesen és tisztán. A vágóelemek megfelelő karbantartása biztosítja a megmunkálás megfelelő hatékonyságát és minőségét.

5. Karbantartás

a) A készüléket csak szakképzett személyzet szervizelheti. A javításhoz vagy cseréhez eredeti pótalkatrészeket használjon. Így garantáljuk a berendezés biztonságos működését.

Különleges biztonsági utasítások

Csak hideg hamuval használható! A forró hamu tüzet és forró levegőt okozhat károsíthatja a porszívót.

Alaposan ellenőrizze a hamut, hogy nincs-e benne forró törmelék (használjon gereblyét vagy hasonlót)!

Ha véletlenül forró hamut szív be, ürítés előtt legalább 24 órára helyezze a tartályt a szabadba.

Használat előtt ellenőrizze, hogy nincs-e hamu a porszívóban.

Ezenkívül győződjön meg arról, hogy a tartály nem telt meg.

Ha a porszívó hatékonyabb, nyissa meg a légáramlást a csatornában, vagy más módon csökkentse a szívást.

výkon.

Ez különösen fontos a nagy mennyiségű finom por tisztításakor.

Kérjük, olvassa el a használati utasítást.

Home

Ahhoz, hogy a lehető legtöbbet hozhassa ki új hamuelszívójából, használat előtt olvassa el a használati utasítást és a mellékelt biztonsági utasításokat. Őrizze meg ezeket az utasításokat a későbbi használatra.

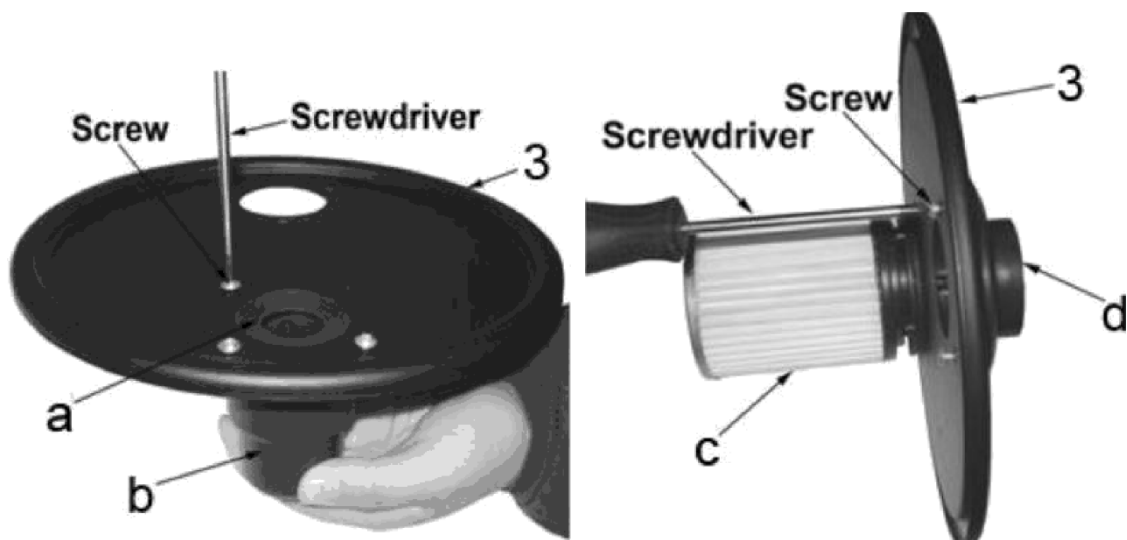
Leírás



1. Tartály teste
2. Konténerzár
3. Borító
4. Rukoväť
5. Szívónyílás
6. Gumitömítés a porszívó tömlőjén
7. Szívótömlő
8. Alumínium fúvóka
9. Porszűrő részegység

Tartozékok

- a) Gumitömítés
- b) Porszűrő csatlakozás
- c) Porszűrő
- d) Szívónyílás csatlakozó



Csatlakoztassa a csatlakozót (b és d) a csavarok csavarhúzóval történő meghúzásával, tegye fel a porszűrőt.

(c) a csatlakozóhoz (b), és ellenőrizze a villát. (Lásd a 2. ábrát) Helyezze a fedelet (3) a tartályra (1), és rögzítse a reteszekkel (2). Illessze a szívótömlő (7) egyik végét a fedél (3) szívónyílásába (5). Helyezze az alumínium fúvókát (8) a szívótömlő másik végére. Helyezze a porszívótömlőt a gumitömítésbe (6), és ellenőrizze a csatlakozást. Csatlakoztassa a porszívót a hálózathoz és kapcsolja be. A hamutisztító fúvókával távolítsa el a hamut a kandallóból vagy a kályhából. Ha a fúvóka eltömődik, kapcsolja ki a porszívót. Óvatosan távolítsa el a tárgyat anélkül, hogy megérintené a fúvókát. Ha a szívóteljesítmény csökken, kapcsolja ki a porszívót, és tisztítsa meg a porszűrőt (c) tiszta és meleg vízzel történő öblítéssel, szükség esetén használhat nem súrolószeres tisztítószerrel. További használat előtt szárítsa meg a porszűrőt. A tisztítás után kapcsolja ki a porszívót, a fúvókákat függőlegesen tartva, hogy a maradék hamu a tartályba hulljon. Ürítse ki a tartályt egy megfelelő edénybe (pl. régi újságpapír), és dobja ki. Megjegyzés: A porszívó használata előtt győződjön meg arról, hogy minden csatlakozó és a porszűrő alkatrész (9) szilárdan ül. A portartálynak és a porszűrőnek teljesen száraznak kell lennie.

Tisztítás és karbantartás

Engedje le az összes vizet és iszapot a tartályból, majd nedves ruhával tisztítsa meg őket. Ne használjon durva, maró vagy súroló hatású tisztítószereket. Tisztítsa meg a porszűrő szerelvényt, és szükség esetén mossa ki.

Megjegyzés: Ne használjon tisztítószereket a gép műanyag részeinek tisztításához. Enyhe tisztítószer használata nedves ruhán ajánlott. A víz nem érintkezhet a berendezéssel.



Az áthúzott kosár jelentése:

Az elektromos készülékeket ne válogatatlan települési hulladékként dobja ki, hanem használja a gyűjtőhelyet. A rendelkezésre álló gyűjtőhelyekkel kapcsolatos információkért forduljon a helyi hatósághoz. Ha az elektromos berendezéseket hulladéklerakókban helyezik el, veszélyes anyagok kerülhetnek a talajvízbe és az élelmiszer-ellátásba, ami egészség- és életkárosodást okozhat.